

ABBYY® FineReader 11

Manuale dell'amministratore di sistema

Le informazioni contenute in questo documento sono soggette a modifiche senza preavviso e non implicano alcun impegno da parte di ABBYY.

Il software descritto in questo documento viene fornito in base a un contratto di licenza. È possibile utilizzare o copiare il software esclusivamente in conformità con i termini del contratto. La riproduzione o la trasmissione di questo documento, in toto o in parte, in qualsiasi forma o con qualsiasi mezzo, elettronico o altro, per qualsiasi scopo, è vietata senza previa autorizzazione scritta di ABBYY.

© ABBYY Production LLC, 2013. Tutti i diritti riservati.

ABBYY, il logo ABBYY, ABBYY FineReader e ADRT sono marchi o marchi registrati di ABBYY Software Ltd.

© 1984–2008 Adobe Systems Incorporated e relativi concessionari di licenza. Tutti i diritti riservati.

Protezione dai brevetti USA numero 5.929.866, 5.943.063, 6.289.364, 6.563.502, 6.185.684, 6.205.549, 6.639.593, 7.213.269, 7.246.748, 7.272.628, 7.278.168, 7.343.551, 7.395.503, 7.389.200, 7.406.599, 6.754.382; altri brevetti in corso di registrazione.

Adobe® PDF Library è concesso in licenza da Adobe Systems Incorporated.

Adobe, Acrobat®, il logo Adobe, il logo Acrobat, il logo Adobe PDF e Adobe PDF Library sono marchi o marchi registrati di Adobe Systems Incorporated negli Stati Uniti e/o in altri paesi.

© 1996–2007 LizardTech, Inc. Tutti i diritti riservati. DjVu® è protetto dal brevetto USA numero 6.058.214. Brevetti internazionali in corso di registrazione.

© 2008 Celartem, Inc. Tutti i diritti riservati.

© 2011 Caminova, Inc. Tutti i diritti riservati.

Tecnologia di AT&T Labs Technology.

© 2011 University of New South Wales. Tutti i diritti riservati.

Caratteri Newton, Pragmatica, Courier © 2001 ParaType, Inc.

Carattere OCR-v-GOST © 2003 ParaType, Inc.

© 2002–2008 Intel Corporation.

© 2010 Microsoft Corporation. Tutti i diritti riservati.

Microsoft, Outlook, Excel, PowerPoint, Windows Vista, Windows sono marchi o marchi registrati di Microsoft Corporation negli Stati Uniti e/o in altri paesi.

© 1991–2008 Unicode, Inc. Tutti i diritti riservati.

© 2010, Oracle e/o società affiliate. Tutti i diritti riservati

OpenOffice.org e il logo OpenOffice.org sono marchi o marchi registrati di Oracle e/o delle società affiliate.

JasPer License Version 2.0:

© 2001–2006 Michael David Adams

© 1999–2000 Image Power, Inc.

© 1999–2000 The University of British Columbia

© 1996–2011, Amazon.com, Inc. o società affiliate. Tutti i diritti riservati.

EPUB® è un marchio registrato di IDPF (International Digital Publishing Forum)

iPad® è un marchio di Apple Inc., registrato negli Stati Uniti e in altri paesi.

Tutti gli altri marchi appartengono esclusivamente ai rispettivi proprietari.

Indice

INSTALLAZIONE DI ABBYY FINEREADER 11 SULLE WORKSTATION	3
Installazione interattiva	3
Installazione dalla riga di comando	4
Utilizzo di Active Directory	6
Installazione mediante Microsoft System Center Configuration Manager (SCCM)	12
ATTIVAZIONE DI ABBYY FINEREADER 11	17
Perché è necessaria l'attivazione?	17
Attivazione del prodotto	17
Metodi di attivazione	17
Attivazione automatica	18
Rinnovo della licenza	18
DOMANDE FREQUENTI	19
Posso clonare un sistema operativo se ABBYY FineReader 11 è stato installato in precedenza?	19
Come è possibile riparare ABBYY FineReader 11 sulle workstation?	19
Come posso eliminare una licenza scaduta da una workstation?	19
ASSISTENZA TECNICA	20

Installazione di ABBYY FineReader 11 sulle workstation

È possibile installare ABBYY FineReader 11 direttamente dal CD-ROM o tramite una condivisione di rete (in questo caso è necessario copiare l'intero pacchetto di distribuzione sul file server).

È possibile utilizzare uno dei seguenti metodi per installare ABBYY FineReader 11 sulle workstation:

- in modalità interattiva manuale
- mediante la riga di comando
- Active Directory
- Microsoft System Center Configuration Manager (SCCM)

Requisiti delle workstation

1. CPU da 1 GHz o superiore a 32 bit (x86) o 64 bit (x64)
2. Sistema operativo: Microsoft Windows XP, Microsoft Windows Server 2003, Microsoft Windows Vista, Microsoft Windows 7, Microsoft Windows Server 2008 o Microsoft Windows Server 2008 R2 (per lavorare con interfacce localizzate, il sistema operativo deve supportare la lingua corrispondente)
3. Memoria: 1.024 MB di RAM; nei sistemi multiprocessore sono necessari ulteriori 512 MB di RAM per ciascun processore aggiuntivo
4. 700 MB per l'installazione di tutti i componenti del programma; 700 MB per il funzionamento del programma
5. Scheda video e monitor (risoluzione minima 1.024×768)
6. Tastiera, mouse o altro dispositivo di puntamento

Nota. Per aprire file PDF o immagini da documenti in Microsoft Word, Microsoft Excel e Microsoft PowerPoint è necessario che nel sistema in uso sia installata la corrispondente applicazione Microsoft Office.

Importante. Non è possibile installare edizioni differenti di ABBYY FineReader sulla stessa workstation.

Installazione interattiva

1. Eseguire il file **setup.exe** nella cartella che contiene i file di distribuzione.



2. Seguire le istruzioni della procedura di installazione guidata.

Installazione dalla riga di comando

- Eseguire il file **setup.exe** nella cartella che contiene i file di distribuzione, utilizzando i parametri descritti di seguito:

Installazione visibile all'utente

Per l'installazione visibile all'utente, digitare

Setup.exe /j

L'icona del programma verrà visualizzata nel menu **Start** della workstation. Facendo clic sull'icona, il programma verrà installato automaticamente con la configurazione predefinita (la lingua di interfaccia viene selezionata automaticamente sulla base delle impostazioni internazionali del computer).

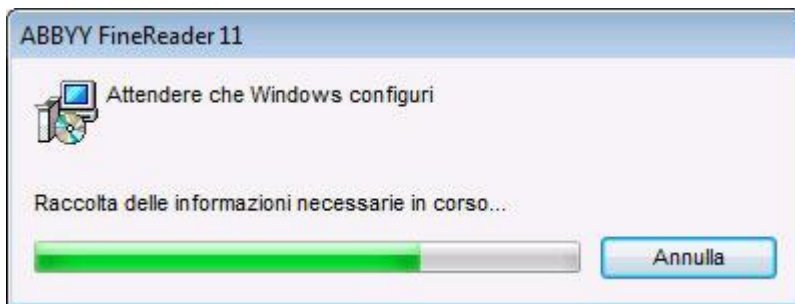
Installazione invisibile all'utente

Per l'installazione invisibile all'utente, digitare

Setup.exe /qn

In caso di installazione invisibile all'utente, non viene visualizzata alcuna finestra di dialogo di configurazione e il programma viene installato con la configurazione predefinita (la lingua di interfaccia viene selezionata automaticamente sulla base delle impostazioni internazionali del computer).

Nota. Sostituire **"/qn"** con **"/qb"** se si desidera visualizzare l'indicatore di stato dell'installazione. Non verranno visualizzate altre finestre di dialogo.



Opzioni aggiuntive della riga di comando per l'installazione invisibile all'utente

/L<language code> disabilita la selezione automatica della lingua di interfaccia e installa ABBYY FineReader con la lingua specificata nella riga di comando.

Valori possibili per la variabile **language code***:

1026	Bulgaro
1028	Cinese (tradizionale)
1029	Ceco
1030	Danese
1031	Tedesco
1032	Greco
1033	Inglese
1034	Spagnolo
1036	Francese
1038	Ungherese
1040	Italiano
1041	Giapponese
1042	Coreano
1043	Olandese
1045	Polacco
1046	Portoghese (brasiliiano)
1049	Russo
1051	Slovacco
1053	Svedese
1055	Turco
1058	Ucraino
1061	Estone
1066	Vietnamita
2052	Cinese (semplificato)

* Il numero delle lingue di interfaccia disponibili dipende dal tipo di pacchetto di distribuzione.

/V"<command line>" passa la riga di comando specificata direttamente a **msiexec.exe**. Al posto dell'espressione "command line" è possibile specificare quanto segue:

INSTALLDIR=<destination path>" specifica il percorso della cartella in cui verrà installato ABBYY FineReader 11.

WEB_ALLOWED=<Yes o No> consente o impedisce l'invio ad ABBYY di informazioni sulle impostazioni di ABBYY FineReader selezionate tramite Internet.

Ad esempio:

Setup.exe /qn /L1049 /v INSTALLDIR="C:\ABBYY FineReader 11" WEB_ALLOWED=Yes

In questo modo si installerà ABBYY FineReader 11 nel percorso C:\ABBYY FineReader 11. I menu, le finestre di dialogo e gli altri elementi dell'interfaccia saranno in russo. Le informazioni sulle impostazioni di ABBYY FineReader selezionate saranno inviate ad ABBYY tramite Internet. Il gruppo di lingue OCR disponibili dipende dal tipo di pacchetto di distribuzione.

Utilizzo di Active Directory

Microsoft Windows 2003 Server e Microsoft Windows 2008 Server includono un servizio directory integrato, **Active Directory**, che a sua volta include la caratteristica **Group Policy (Criteri di gruppo)**. Lo snap-in Installazione software, incluso in Group Policy (Criteri di gruppo), consente l'installazione simultanea di applicazioni software su più workstation.

In **Active Directory** vengono implementati tre metodi di installazione principali:

- Publish to User (Pubblica su utente)
- Assign to User (Assegna a utente)
- Assign to Computer (Assegna a computer)

È possibile installare ABBYY FineReader 11 utilizzando il metodo **Assign to Computer (Assegna a computer)**.

Importante.

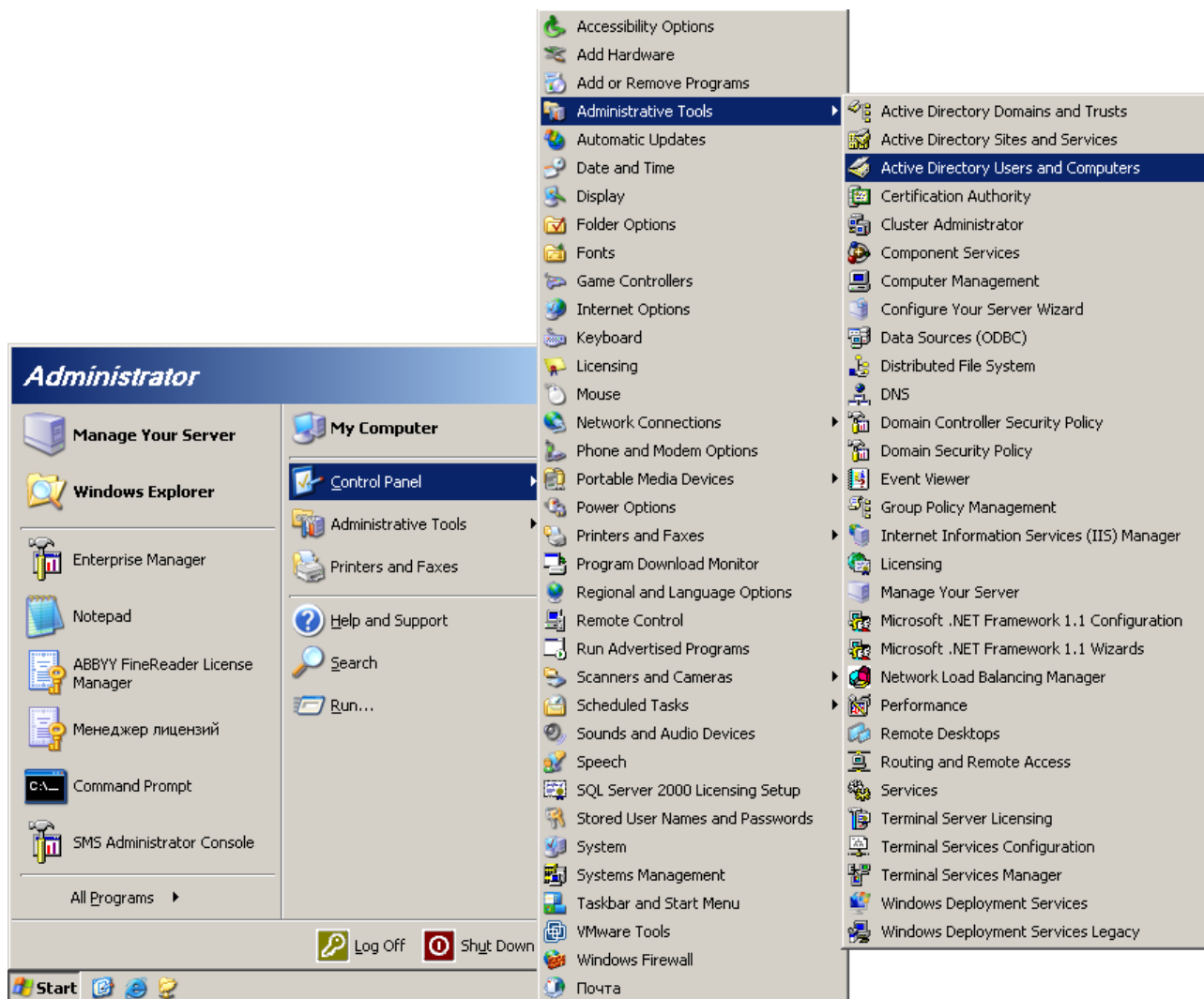
- Per completare l'installazione di ABBYY FineReader 11 è necessario riavviare la workstation.
- I metodi **Publish to User (Pubblica su utente)** e **Assign to User (Assegna a utente)** non sono supportati.
- ABBYY FineReader richiede l'installazione di Microsoft Core XML Services (MSXML) 6.0 sulla workstation.

Esempio: Utilizzo di Active Directory per distribuire ABBYY FineReader 11

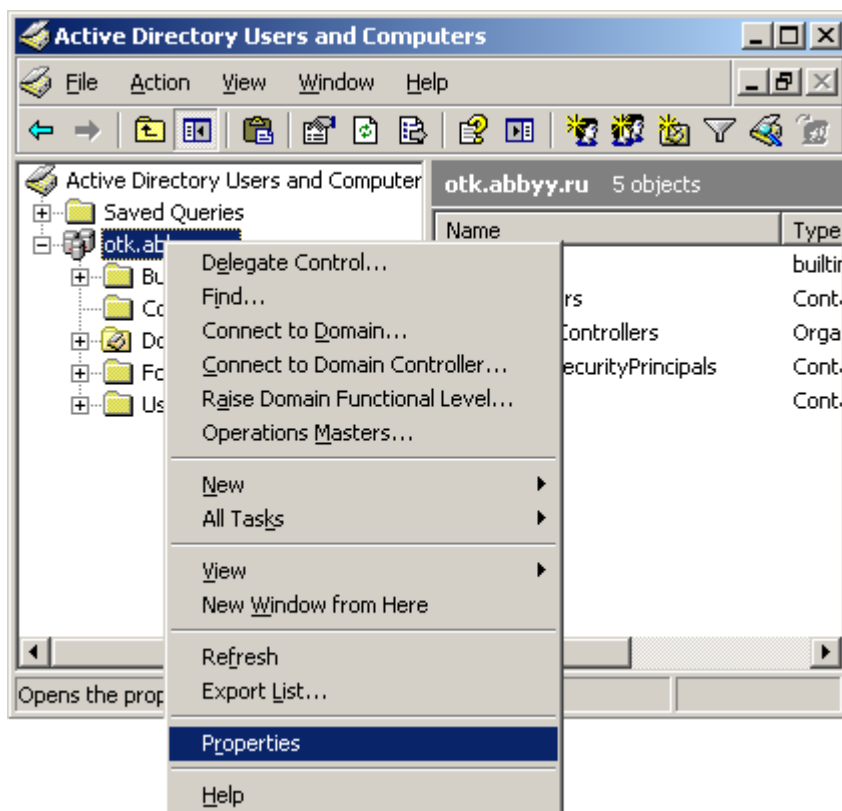
Questo esempio illustra la distribuzione in Microsoft Windows Server 2003 con Microsoft Group Management Console installata.

Il programma viene installato su un computer del dominio o su un gruppo di computer:

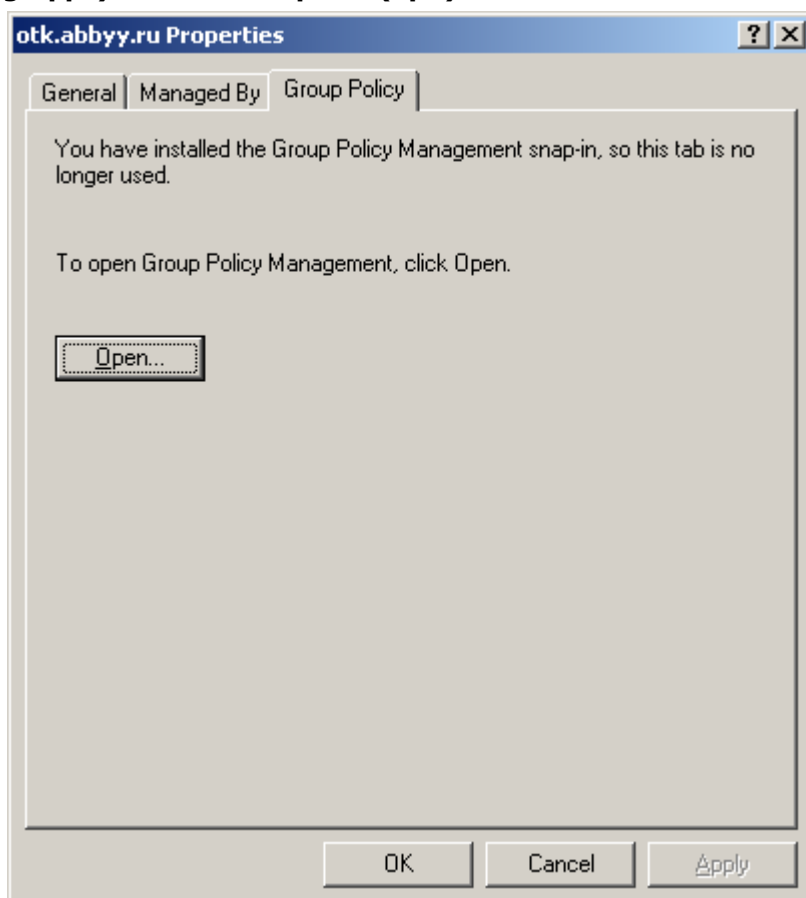
1. Copiare il pacchetto di distribuzione di ABBYY FineReader 11 sul server.
2. Scegliere **Start>Control Panel>Administrative Tools (Start>Pannello di controllo>Strumenti di amministrazione)**, quindi selezionare **Active Directory Users and Computers (Utenti e computer di Active Directory)**.



3. Fare clic con il pulsante destro del mouse sul sito, sul dominio o sull'unità organizzativa a cui appartiene il computer o il gruppo di computer su cui verrà installato ABBYY FineReader 11.
4. Nel menu di scelta rapida, selezionare **Properties (Proprietà)**.

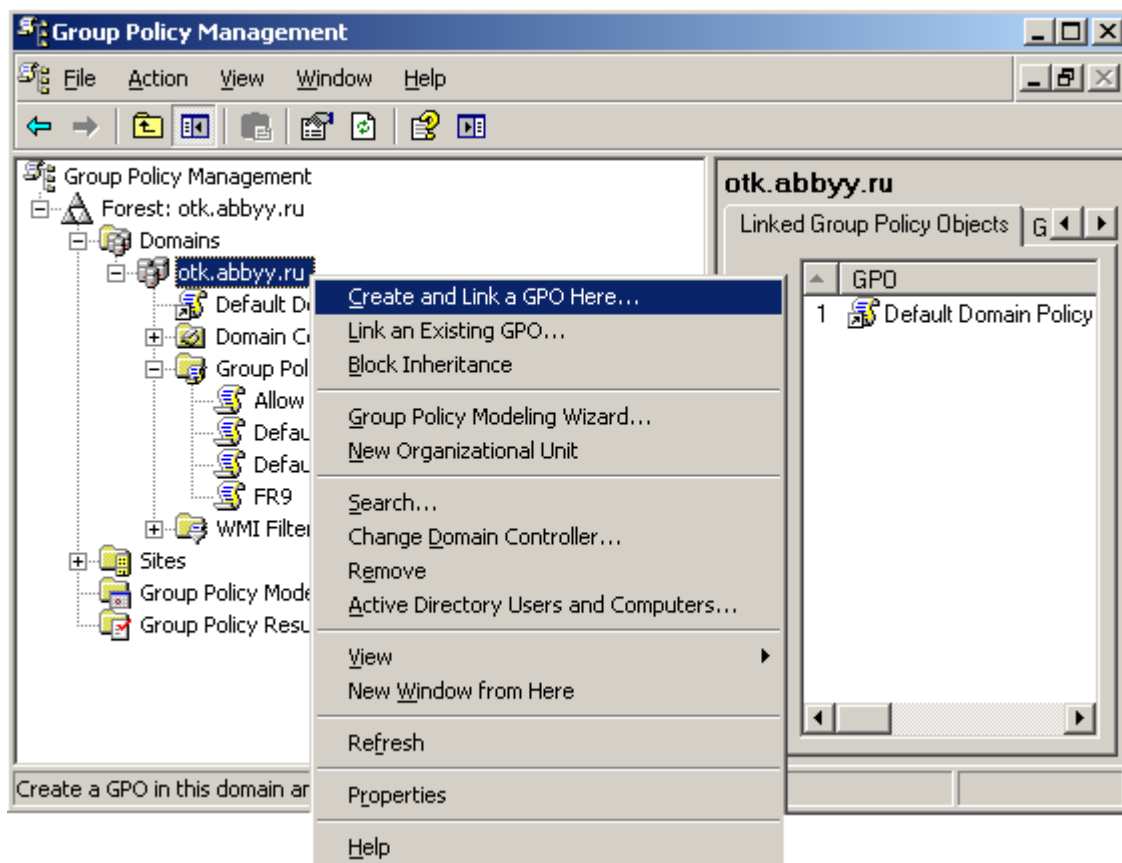


5. Nella finestra di dialogo **Properties (Proprietà)**, selezionare la scheda **Group Policy (Criteri di gruppo)** e fare clic su **Open... (Apri)**.

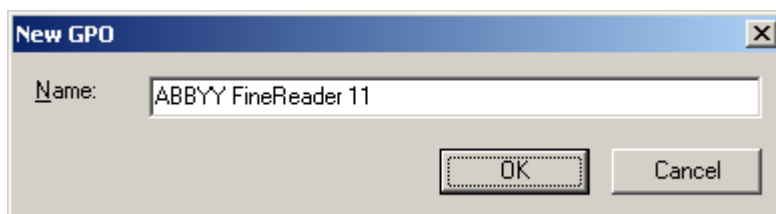


6. Fare clic con il pulsante destro del mouse sull'unità organizzativa a cui appartiene il computer o il gruppo di computer su cui verrà installato ABBYY FineReader 11.

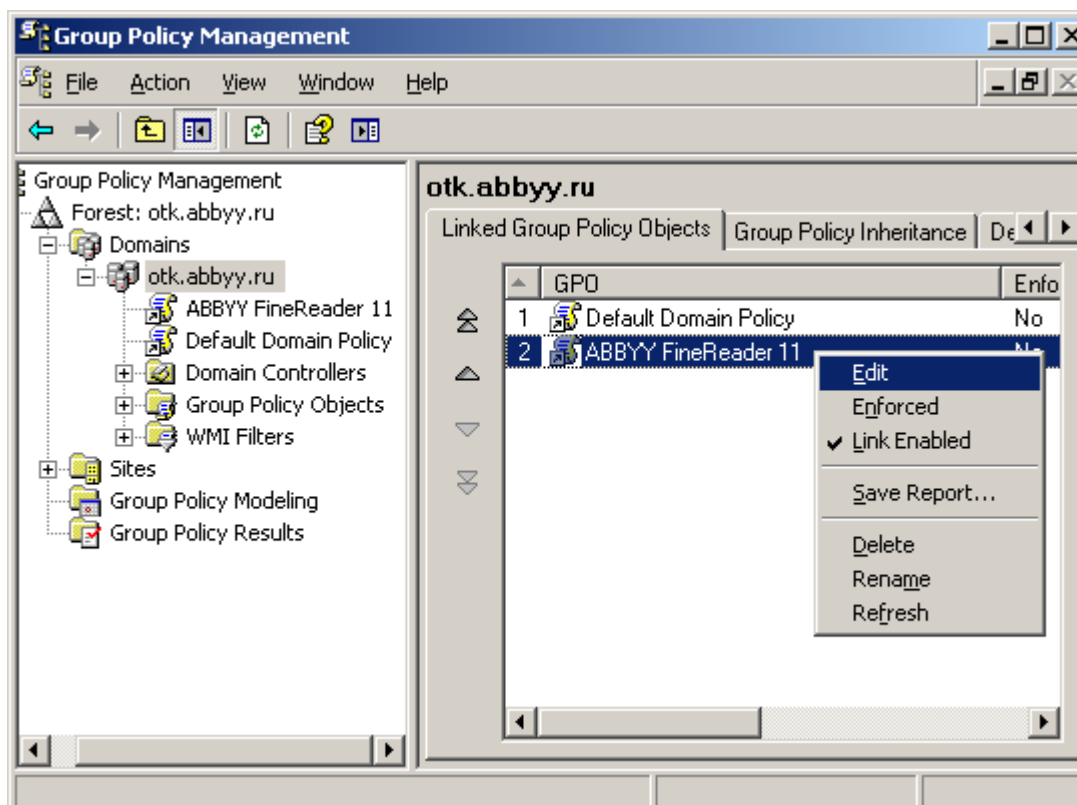
7. Nel menu di scelta rapida, selezionare **Create and Link a GPO Here... (Crea e collega un GPO qui...)**



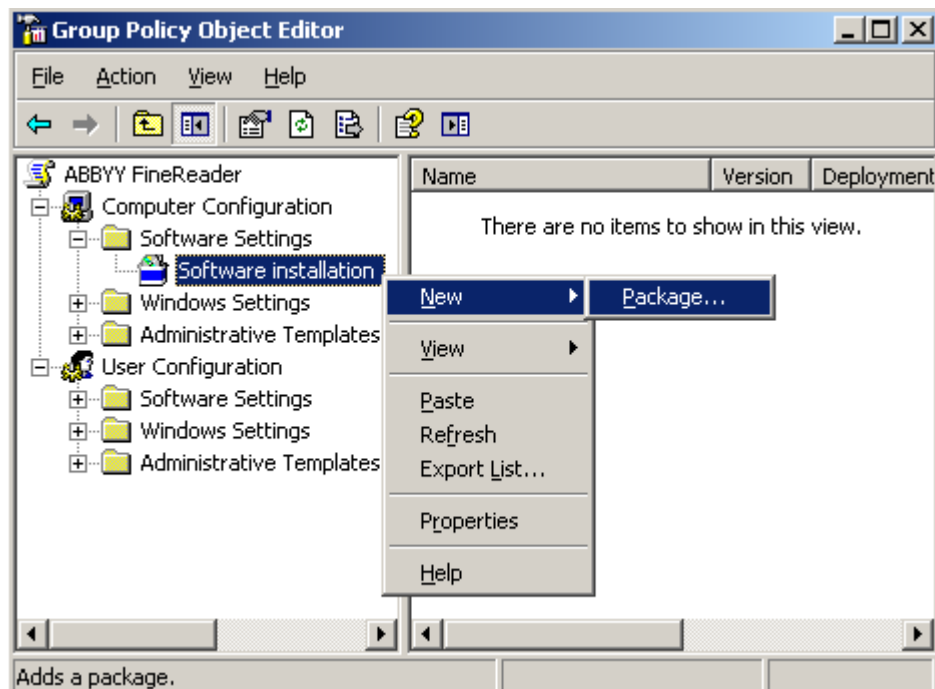
8. Immettere un nome descrittivo e fare clic su **OK**.



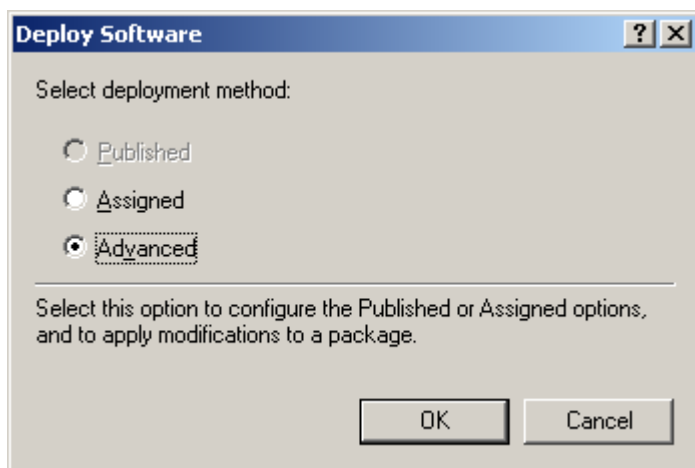
9. Fare clic con il pulsante destro del mouse sull'oggetto Group Policy (Criteri di gruppo) creato e selezionare **Edit (Modifica)**.



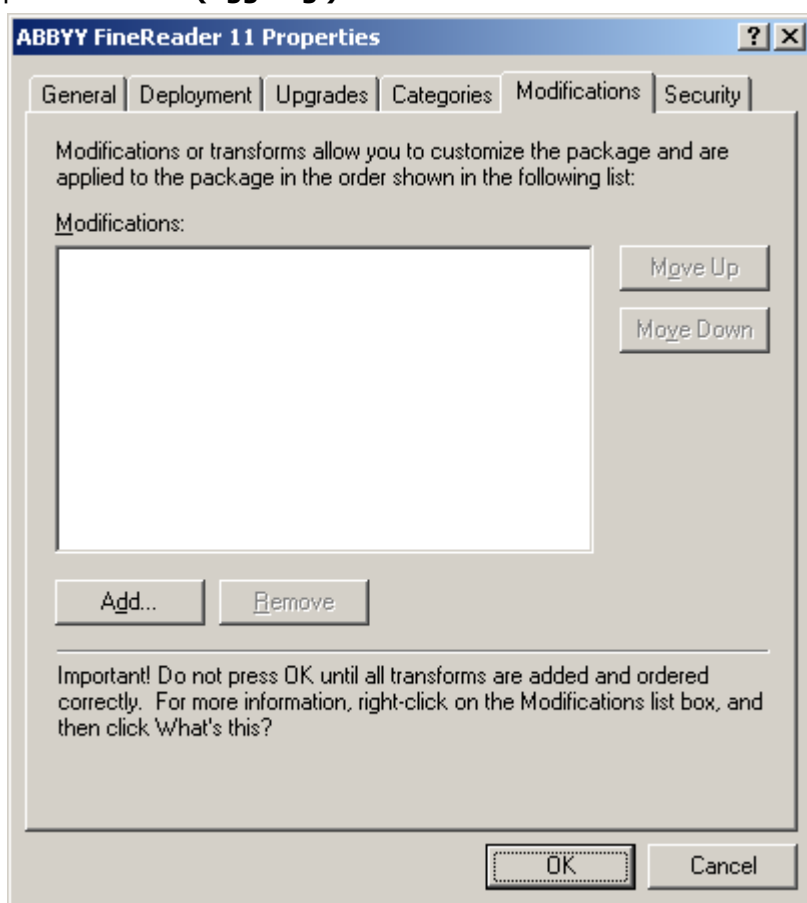
10. Nella finestra **Group Policy Object Editor (Editor oggetti Criteri di gruppo)** fare clic su **Computer Configuration>Software Settings>Software Installation (Configurazione computer>Impostazioni del software>Installazione software)**.
11. Nel menu di scelta rapida, selezionare **New/Package... (Nuovo/Pacchetto...)**



12. Specificare il percorso di rete del file **ABBYY FineReader 11.msi**.
Il file si trova nel pacchetto di distribuzione ABBYY FineReader sul server.
13. Selezionare il metodo di distribuzione **Advanced (Avanzato)**.



14. Nella finestra di dialogo visualizzata, fare clic sulla scheda **Modifications (Modifiche)** quindi sul pulsante **Add... (Aggiungi)**.



15. Selezionare la lingua dell'interfaccia di ABBYY FineReader che verrà utilizzata su tutte le workstation. I file delle lingue si trovano nella cartella di distribuzione sul server.

Nomi dei file e lingue corrispondenti:

1026.mst	Bulgaro
1028.mst	Cinese (tradizionale)
1029.mst	Ceco
1030.mst	Danese
1031.mst	Tedesco
1032.mst	Greco
1033.mst	Inglese
1034.mst	Spagnolo

1036.mst	Francese
1038.mst	Ungherese
1040.mst	Italiano
1041.mst	Giapponese
1042.mst	Coreano
1043.mst	Olandese
1045.mst	Polacco
1046.mst	Portoghese (brasiliano)
1049.mst	Russo
1051.mst	Slovacco
1053.mst	Svedese
1055.mst	Turco
1058.mst	Ucraino
1061.mst	Estone
1066.mst	Vietnamita
2052.mst	Cinese (semplificato)

Ad esempio: Per installare ABBYY FineReader con l'interfaccia in russo, selezionare **1049.mst**.

Installazione mediante Microsoft System Center Configuration Manager (SCCM)

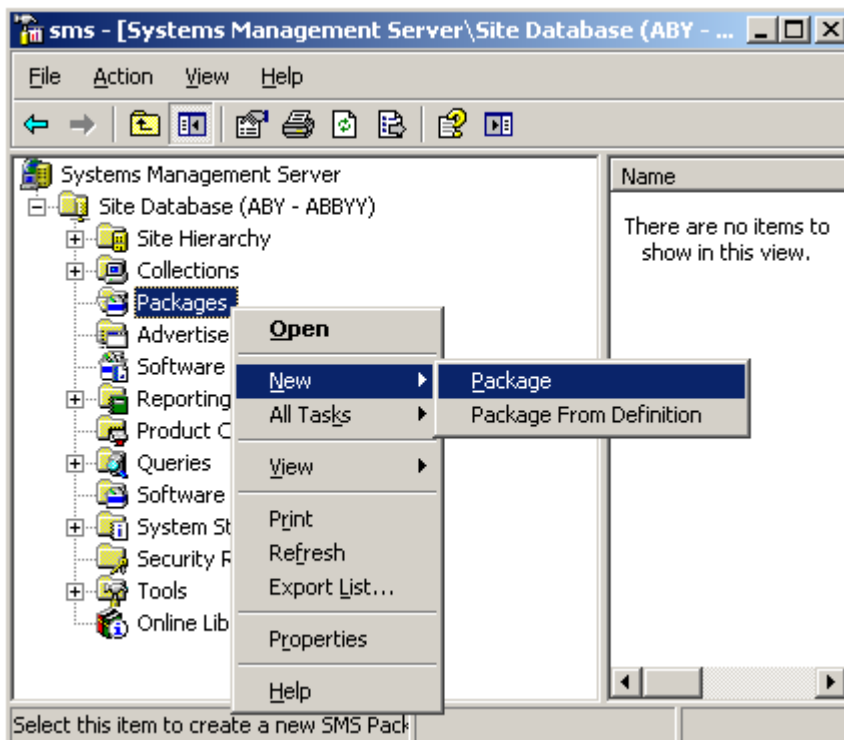
Microsoft System Center Configuration Manager automatizza la distribuzione del software in una rete locale ed elimina la necessità di recarsi fisicamente alle postazioni in cui deve essere installato il software (computer, gruppi o server).

La distribuzione del software con SCCM si suddivide in tre fasi:

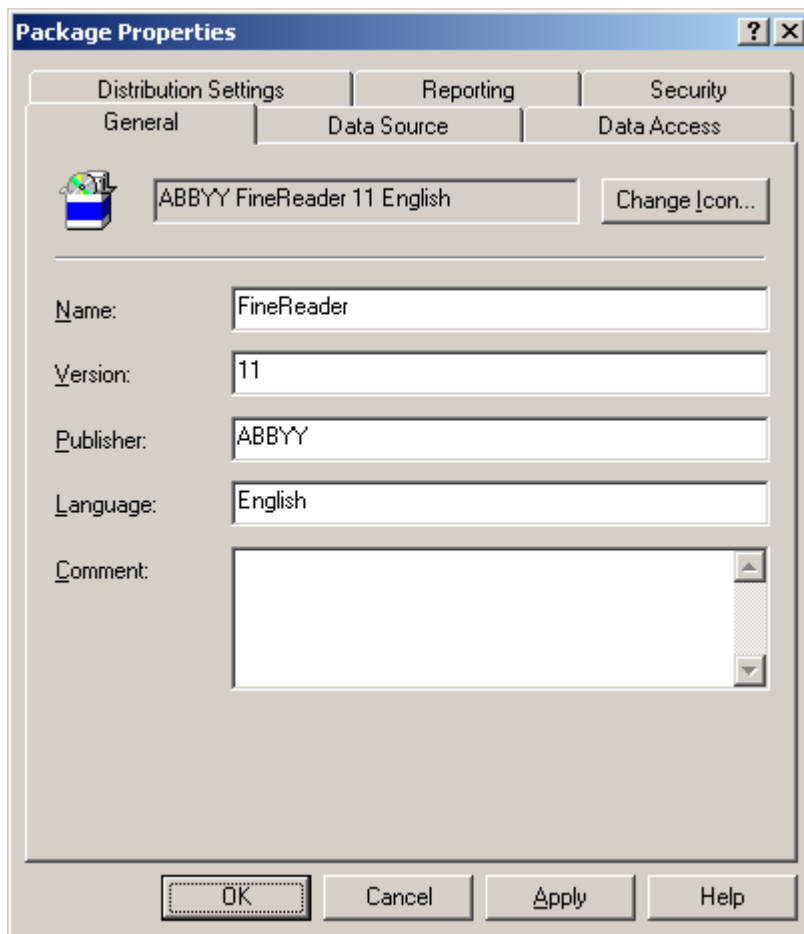
1. Preparazione di ABBYY FineReader 11 per l'installazione automatizzata (preparazione per l'installazione automatica).
2. Creazione di uno script di distribuzione, ovvero scelta dei parametri di installazione:
 - nomi dei computer
 - ora dell'installazione
 - condizioni per l'installazione
3. Installazione del software sui computer mediante SCCM, in base ai parametri di installazione specificati nello script.

Esempio: Utilizzo di SCCM per distribuire ABBYY FineReader 11

1. Copiare il pacchetto di distribuzione di ABBYY FineReader 11 sul server.
2. In SCCM Administrator Console, selezionare la voce **Packages (Pacchetti)**.
3. Nel menu **Action (Azione)**, selezionare **New>Package (Nuovo>Pacchetto)**.

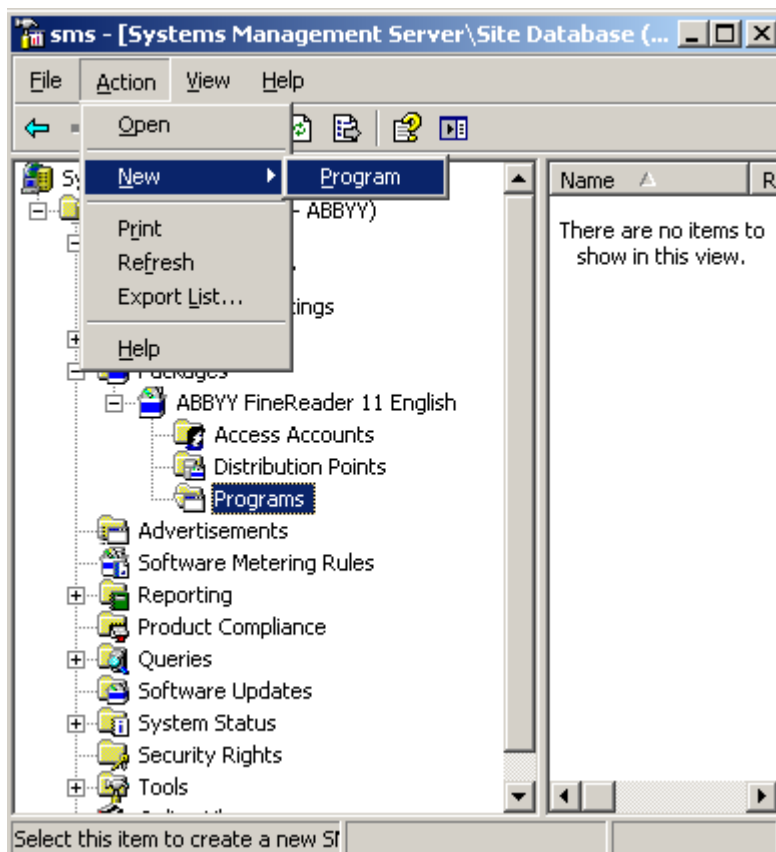


4. Nella finestra di dialogo **Package Properties (Proprietà pacchetto)** visualizzata, specificare le proprietà del pacchetto.

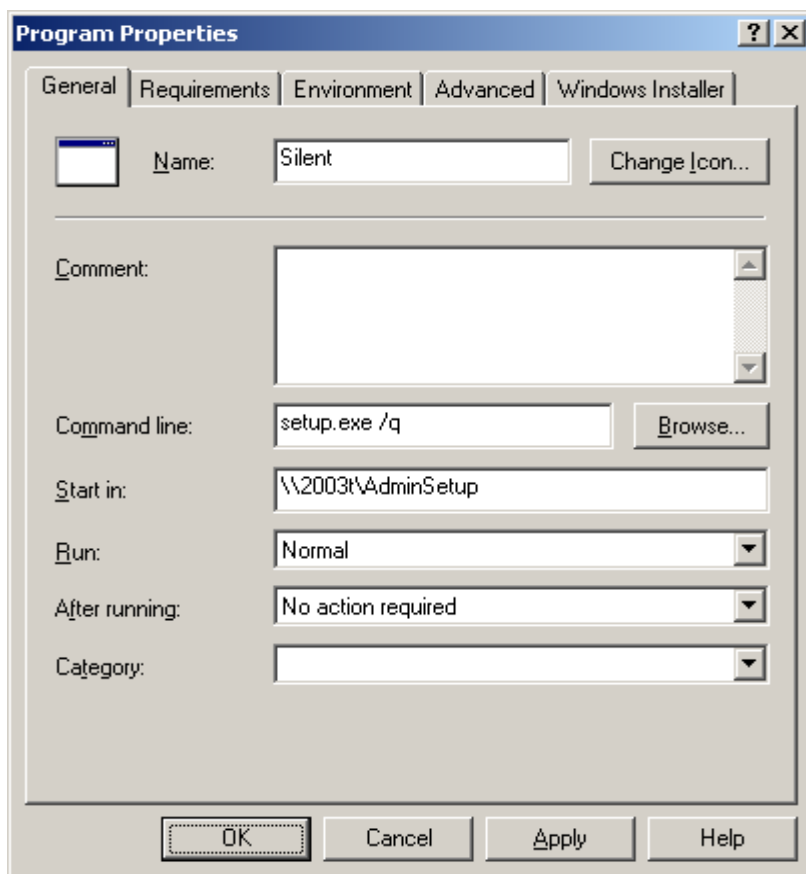


5. Fare clic sulla scheda **Data Source (Origine dati)**.
6. Verificare che la casella **This package contains source files** (Questo pacchetto contiene file di origine) non sia selezionata e fare clic su **OK**.

7. Nel pacchetto appena creato, selezionare **Programs (Programmi)**.
8. Nel menu **Action (Azione)**, selezionare **New>Program (Nuovo>Programma)**.

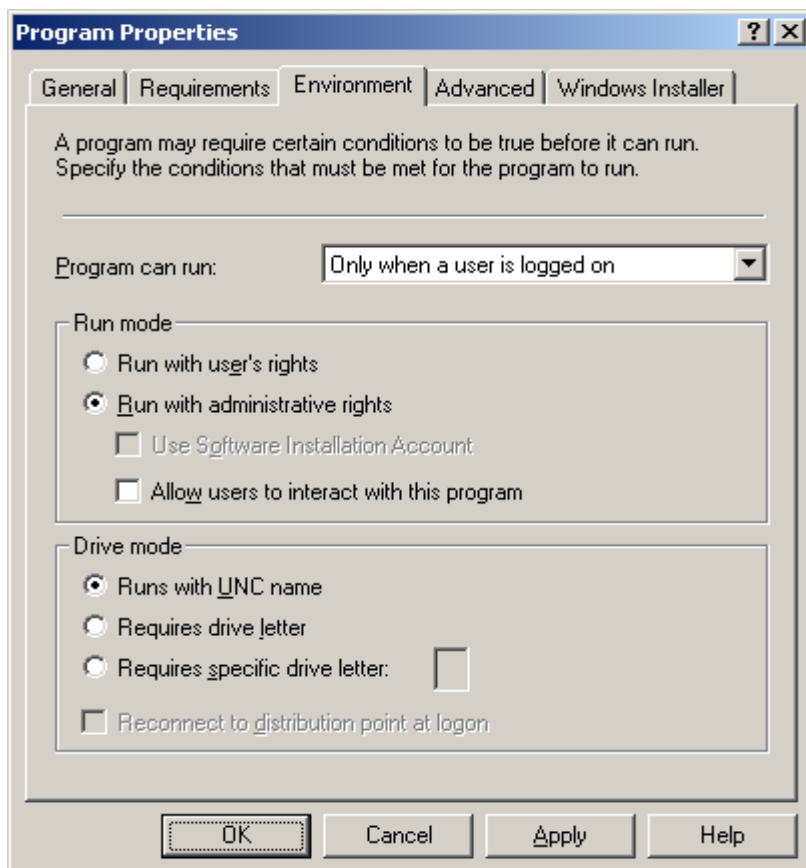


9. Nella scheda **General (Generale)** della finestra di dialogo **Program Properties (Proprietà programma)**:
 - Immettere un nome descrittivo per il programma nel campo **Name (Nome)**
 - Digitare **setup.exe /q** nel campo **Command Line (Riga di comando)**
 - Nel campo **Start in (Avvia in)**, immettere il percorso di rete del file **setup.exe** nella cartella di distribuzione di ABBYY FineReader (ad esempio **\\MyFileServer\Programs Distributions\ABBYY FineReader 11**).



10. Nella scheda **Environment (Ambiente)** della finestra di dialogo **Program Properties (Proprietà programma)**:

- Selezionare **Run with administrative rights (Esegui con privilegi di amministratore)**
- Verificare che sia selezionata l'opzione **Runs with UNC name (Esecuzione con nome UNC)**



11. Se necessario, modificare la condizione nel campo **Program can run (Requisiti per esecuzione programma)** e fare clic su **OK**.
12. È anche possibile utilizzare **Distribute Software Wizard (Procedura guidata di distribuzione software)**. Per eseguire la procedura, nel menu **Action (Azione)** selezionare **All Tasks>Distribute Software (Tutte le attività>Distribuisci software)** e seguire le istruzioni visualizzate.

Importante! Non è possibile creare punti di distribuzione.

Attivazione di ABBYY FineReader 11

Perché è necessaria l'attivazione?

ABBYY utilizza la tecnologia di attivazione software per impedire l'uso non autorizzato dei suoi prodotti software. La tecnologia limita il numero di copie eseguibili simultaneamente e impedisce l'installazione contemporanea su un numero illimitato di workstation. Una copia non attivata di ABBYY FineReader non sarà eseguibile o lo sarà solo in modalità di prova, in base alla versione del prodotto. Nella modalità di prova alcune funzionalità potrebbero non essere disponibili, in base alla regione e alla versione del prodotto.

Attivazione del prodotto

Se ABBYY FineReader 11 non è stato attivato su una determinata workstation o se la licenza è scaduta, quando l'utente tenta di eseguire il programma viene visualizzata una finestra di dialogo in cui si chiede all'utente di attivare una licenza.

L'attivazione richiede pochi minuti. La **procedura di attivazione guidata** aiuta gli utenti a inviare ad ABBYY i dati necessari per l'attivazione. Una volta inviati i dati, il prodotto viene attivato automaticamente oppure immettendo un **codice di attivazione** ricevuto da ABBYY (per ulteriori dettagli, consultare la sezione *Metodi di attivazione*).

Per attivare ABBYY FineReader:

1. Eseguire ABBYY FineReader 11 sulla workstation.
2. Fare clic su **Attiva licenza...**
Nota: Se si sta eseguendo ABBYY FineReader in modalità di prova, selezionare **Guida>Attiva ABBYY FineReader**
3. Seguire le istruzioni della procedura di attivazione guidata.
In caso di attivazione tramite telefono o posta elettronica sarà necessario immettere il codice di attivazione ricevuto da ABBYY o indicare il percorso del file di attivazione nel campo corrispondente durante la procedura di attivazione guidata.

Una volta completata la procedura di attivazione, sarà possibile utilizzare ABBYY FineReader 11 sulla workstation interessata in modalità completa.

Metodi di attivazione

Sono disponibili i seguenti metodi di attivazione:

- **Tramite Internet (veloce, consigliato)**

L'attivazione viene eseguita automaticamente e richiede soltanto pochi secondi. Per questo metodo è necessaria una connessione Internet attiva.

- **Tramite posta elettronica (veloce)**

La procedura di attivazione guidata crea un messaggio di posta elettronica da usare per l'attivazione. Inviare questo messaggio ad ABBYY senza modificarne l'oggetto o il testo. Si riceverà un file, come risposta. Salvare questo file sul disco rigido. Nella procedura di attivazione guidata, fare clic su **Avanti>**, quindi su **Sfogli**a e indicare il percorso del file.

- **Tramite sito Web (veloce)**

Durante la procedura di attivazione guidata viene visualizzato l'indirizzo URL attraverso il quale è possibile attivare la propria copia, il numero di serie e l'ID prodotto. Accedere all'URL specificato e incollare il numero di serie e l'ID prodotto nei campi corrispondenti presenti nella pagina. Verrà generato un file. Scaricare questo file sul computer. Nella procedura di attivazione guidata, fare clic su **Avanti>**, quindi su **Sfogli**a e indicare il percorso del file.

- **Tramite posta elettronica da un altro computer (lenta)**

Durante la procedura di attivazione guidata verrà visualizzato il messaggio di posta elettronica da usare per l'attivazione e l'indirizzo al quale inviare il messaggio. Su un altro computer, creare un messaggio di posta elettronica, copiare nel messaggio il testo dalla procedura di attivazione guidata e inviare il messaggio all'indirizzo indicato nella procedura. Si riceverà un file, come risposta. Copiare questo file sul computer su cui sarà attivato ABBYY FineReader 11. Nella procedura di attivazione guidata, fare clic su **Avanti>**, quindi su **Sfogli**a e indicare il percorso del file.

Importante. Non modificare il testo del messaggio di attivazione generato dalla procedura di attivazione guidata. Verificare che il messaggio non contenga allegati e che non siano presenti firme automatiche alla fine del messaggio.

- **Tramite telefono (lenta)**

Importante. Questo tipo di attivazione non è disponibile per alcuni tipi di pacchetti di distribuzione.

Nella procedura di attivazione guidata, selezionare il paese. Verranno visualizzati i numeri di telefono dell'ufficio ABBYY o del partner più vicino. Comporre uno dei numeri e comunicare all'operatore il numero di serie e l'ID prodotto (entrambi visualizzati durante la procedura di attivazione guidata). L'operatore detterà un codice di attivazione. Nella procedura di attivazione guidata, fare clic su **Avanti>** e immettere il codice di attivazione.

Nota. Il codice di attivazione è composto da 26 numeri, quindi la sua lettura richiede un certo tempo.

Attivazione automatica

Alcune versioni del prodotto si attivano automaticamente tramite Internet, senza richiedere alcuna conferma da parte dell'utente. Questo tipo di attivazione richiede una connessione Internet attiva. Se l'attivazione automatica non viene completata per qualche motivo, è possibile riprovare ad attivare il prodotto oppure selezionare un metodo di attivazione diverso.

Rinnovo della licenza

Se si dispone di una licenza di durata limitata, alla scadenza di tale licenza non sarà più possibile utilizzare ABBYY FineReader 11. Per continuare a usare il prodotto sarà necessario eseguire la procedura di attivazione guidata e attivare un nuovo numero di serie.

Domande frequenti

Posso clonare un sistema operativo se ABBYY FineReader 11 è stato installato in precedenza?

Per distribuire ABBYY FineReader 11 è possibile clonare il sistema operativo Microsoft Windows XP/Vista/7. Al termine di tale operazione sarà necessario attivare ABBYY FineReader. Una copia non attivata di ABBYY FineReader non sarà eseguibile o lo sarà solo in modalità di prova, in base alla versione del prodotto. Alcune versioni del prodotto si attivano automaticamente tramite Internet, senza richiedere alcuna conferma da parte dell'utente. Per ulteriori dettagli, consultare la sezione *Attivazione di ABBYY FineReader 11*.

Importante.

1. La clonazione è possibile solo se ABBYY FineReader non è ancora stato eseguito sul computer clonato. In caso contrario, sarà necessario riparare ABBYY FineReader su quel computer. Consultare la sezione *Come è possibile riparare ABBYY FineReader 11 sulle workstation?*
2. Once you have cloned your OS, you need to change its name and **Security Identifier (SID)**.
3. Non è possibile clonare le versioni di prova di ABBYY FineReader 11.

Come è possibile riparare ABBYY FineReader 11 sulle workstation?

Riparazione di ABBYY FineReader 11 modalità interattiva

Sulla workstation, eseguire le operazioni descritte di seguito:

1. In **Start>Control Panel (Start>Pannello di controllo)**, selezionare **Add and Remove Programs (Installazione applicazioni)**.
Nota. In Microsoft Windows Vista e Microsoft Windows 7, questo comando si chiama **Programs and Features (Programmi e funzionalità)**.
2. Selezionare **ABBYY FineReader 11** nell'elenco dei programmi installati e fare clic su **Change (Cambia)**.
3. Nella finestra di dialogo **Program Maintenance (Manutenzione programma)** visualizzata, selezionare **Repair (Ripara)** e fare clic su **Next (Avanti)**.
4. Seguire le istruzioni della procedura guidata.

Come posso eliminare una licenza scaduta da una workstation?

1. Eseguire ABBYY FineReader.
2. Selezionare **Guida>Informazioni su** e fare clic su **Informazioni sulla licenza**.
3. Selezionare la licenza che si desidera eliminare e fare clic su **Elimina**.

Nota. Se non è possibile avviare ABBYY FineReader 11 da **Start>Programs (Start>Programmi)**, avviare **FineReader.exe** dalla riga di comando aggiungendo il comando **-license**.

Assistenza tecnica

Per ulteriori informazioni e supporto sulle modalità di installazione e utilizzo di ABBYY FineReader 11, è possibile rivolgersi all'assistenza tecnica di ABBYY o ai relativi partner. Per le informazioni di contatto, consultare la sezione "Support" (Assistenza) nel sito Web di ABBYY all'indirizzo **www.abbyy.com**.